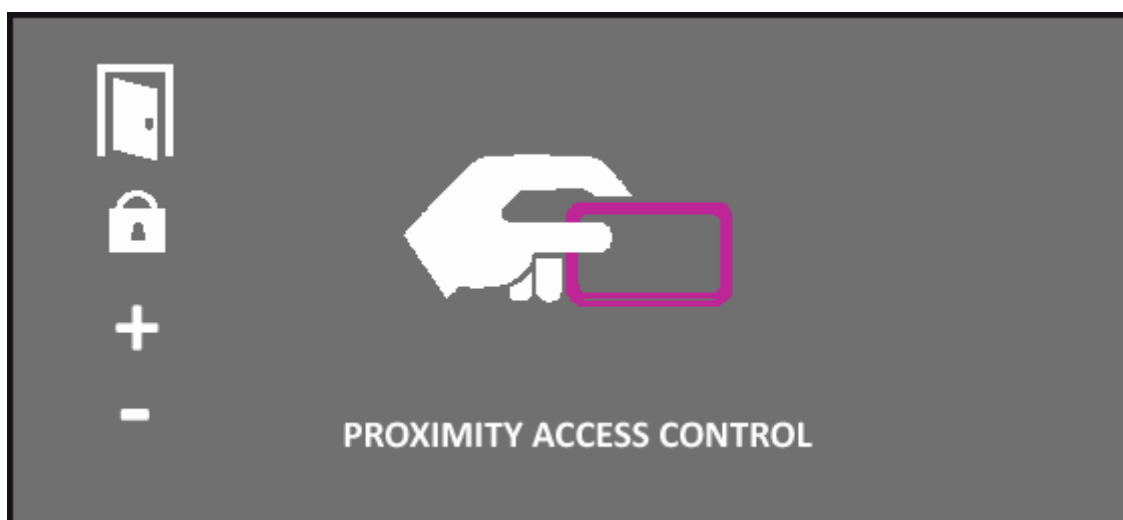


Beröringsfri EM-läsare 3-7440



Installations och användarmanual



Innehåll

- Introduktion	2-3
- Kopplingsscheman	4
- Tekniska funktioner /Standardvärden	4
- Aktivering av läsaren	5
- Ändra programmeringsbrickan.	5
- Återställa enhet	5
- Aktivering av nyckelbricka	6
- Avaktivering av nyckelbricka	6
-Justering av dörröppningstid	7
-Justering av dörrlarmsfördröjning	8

Introduktion:

Fristående beröringsfri EM-läsare som kan lagra upp till 400 kort.

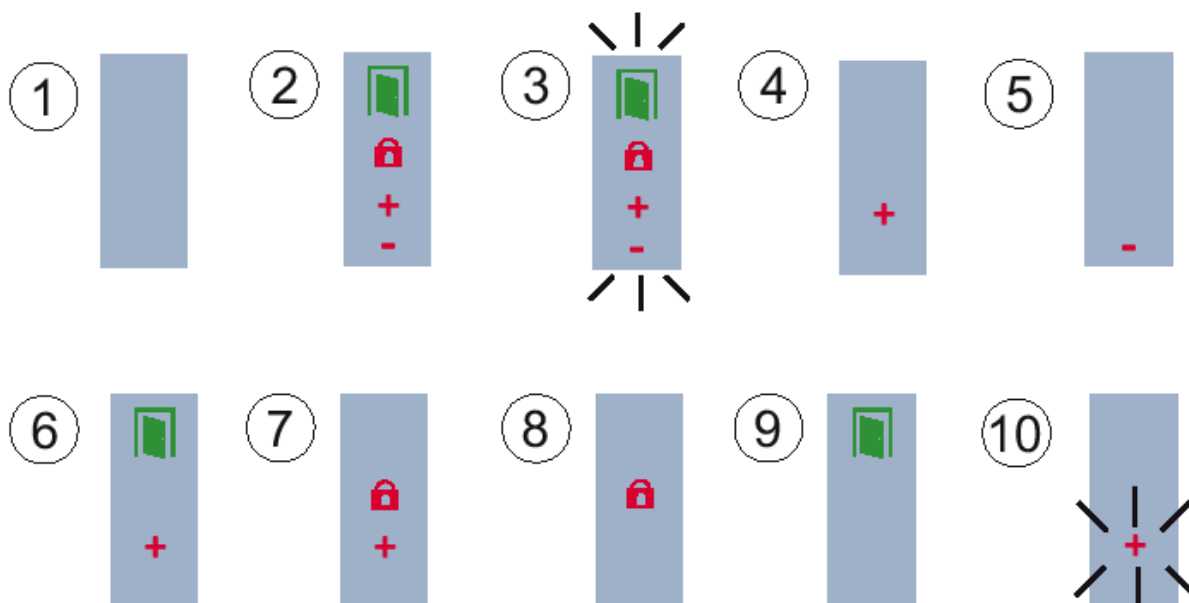
När aktiverad kan användas att öppna behörig dörr.

Då den fungerar med radiofrekvenser, och ingen fysisk kontakt behövs, kan du bara hålla upp plånboken utan att ta upp kortet.

Max läsavstånd är 8cm.

I denna manual använder vi "nyckelbricka" som är EMkort eller EMtagg.

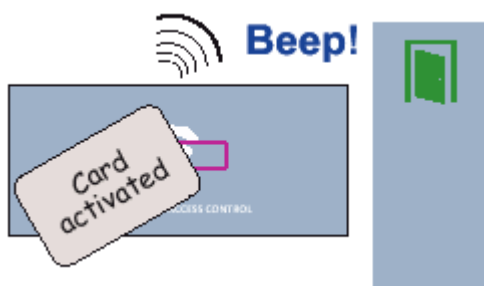
Den beröringsfria läsaren har olika ljusindikationer enl. följande:



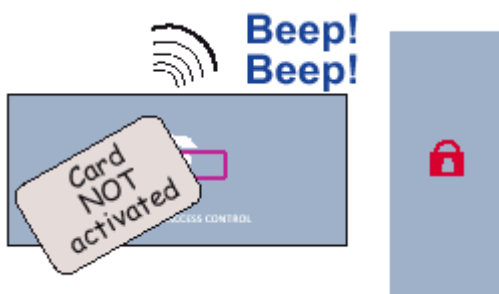
Förklaring på ljusindikatorer.

1. Ingen spänning.
2. Läsare inaktiverad. (Programmeringskort ej aktiverat).
3. Ändra Programmeringsbricka.
4. Lägga till nyckelbricka.
5. Ta bort nyckelbricka.
6. Dörröppningstid.
7. Dörrlarmsfördröjning.
8. Normalt läge Dörr låst.
9. Normalt läge. Dörr öppen.
10. Minnet fullt. (Mer än 400 hundra kort inlagda).

Håll upp registrerat kort framför läsaren, dörren öppnas och en grön symbol lyser upp. En ton ljuder.

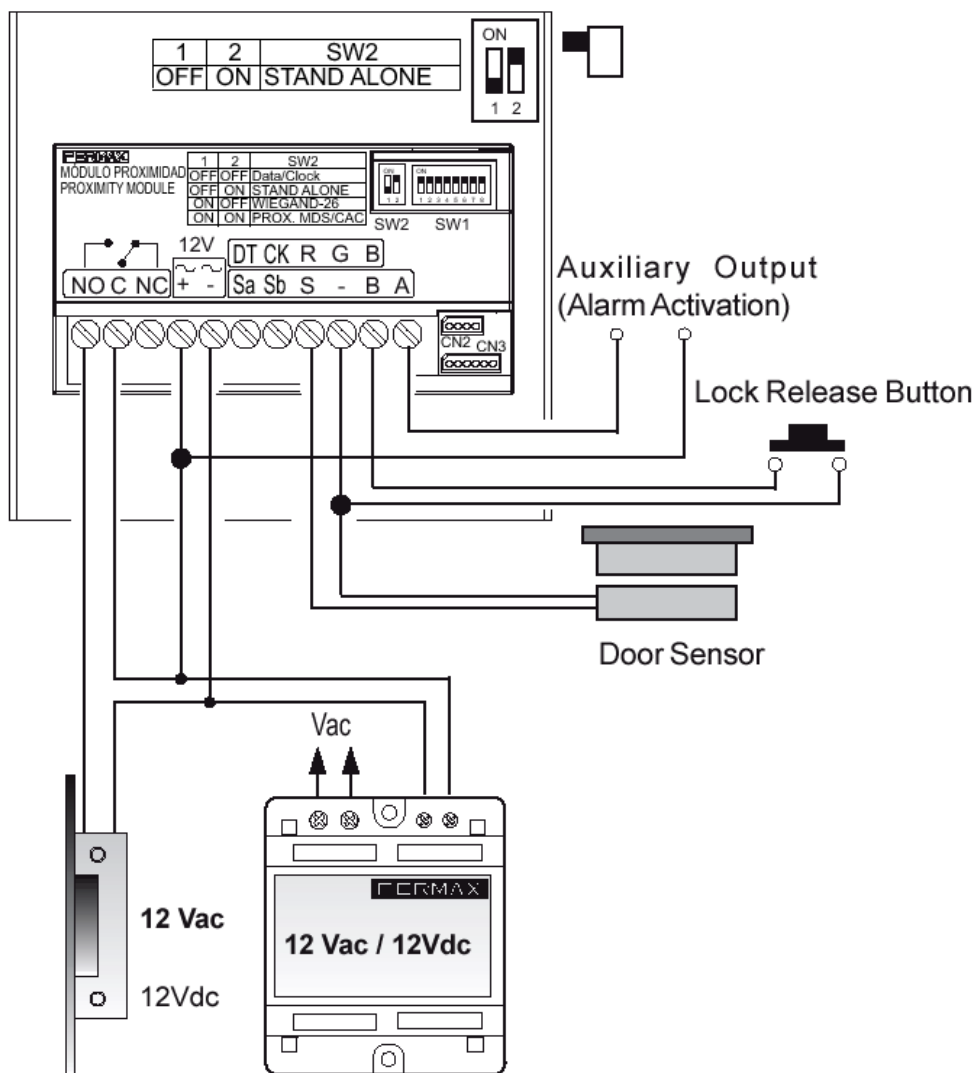


Visa oregistrerad nyckelbricka framför läsaren, dörren öppnas ej. En dubbel ton indikerar att tillträde blivit nekad.



För att använda nyckelbrickor måste brickan vara aktiverad.

Kopplingsdiagram för fristående läsare.



Tekniska funktioner /Standardvärden

- **Strömförbrukning:** Standby: 90 mA
- **Antal användare:** 400
- **Antal programmeringskort:** 1
- **Dörröppningstid:** 01..99 sekunder. Fabriksinställd till 3 sekunder.
- **Door Sensor Timing:** 0-250 sekunder, Fabriksinställd till 0 (avaktiverad).

SW1 Off / On = Fristående läsare

Auxiliary Output = Dörrlarm

Lock Release Button = Exitknapp

Door Sensor = Dörrkontakt

Sa, Sb : No function

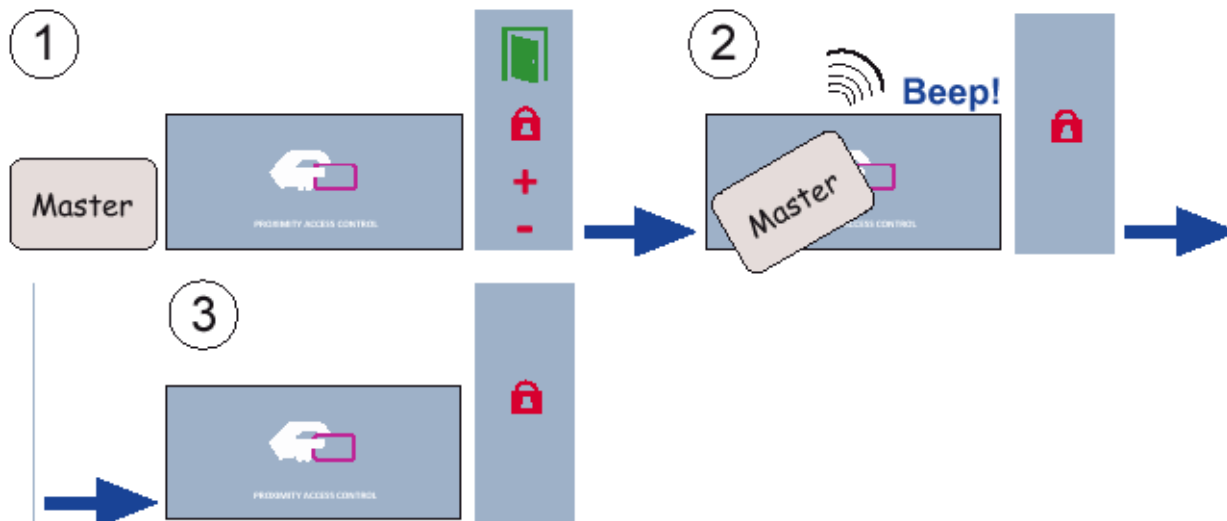
Avancerade funktioner. Se engelsk manual

SW1: System Coding Dipswitches. Se bifogad engelsk manual

CN2: Connector for PC connection or clone drive.

Aktivera läsare

För att aktivera läsaren måste programmeringskortet vara inlagt.
 Detta är det kort som används för att komma åt programmeringsfunktionerna.
 Systemet kommer att ta det första kortet som visas att bli programmeringskort.



1. Programmera en nyckelbricka att bli programmeringsbricka. Denna bricka kan ej användas som passerbricka.
2. Vid uppstart, visa nyckelbrickan framför läsaren.
3. Läsaren är nu aktiverad och redo att användas när passerkort är inlagda.

Om du förlorar programmeringsbrickan eller vill ändra den.

1. **Koppla bort spänningen.**
2. **Tryck "Exitknappen"** (om installerad) eller kortslut mellan «B» och «-» på läsaren.
3. **Koppla in spänningen.** (alla lampor på läsaren börjar blinka i 5 sekunder).
4. **Ta bort kortslutningen / släpp knapp** inom denna tid.
5. **Visa något kort.** (det kort som visas framför läsaren under denna tid kommer att bli den nya programmeringsbrickan). Röd låslampa lyser.

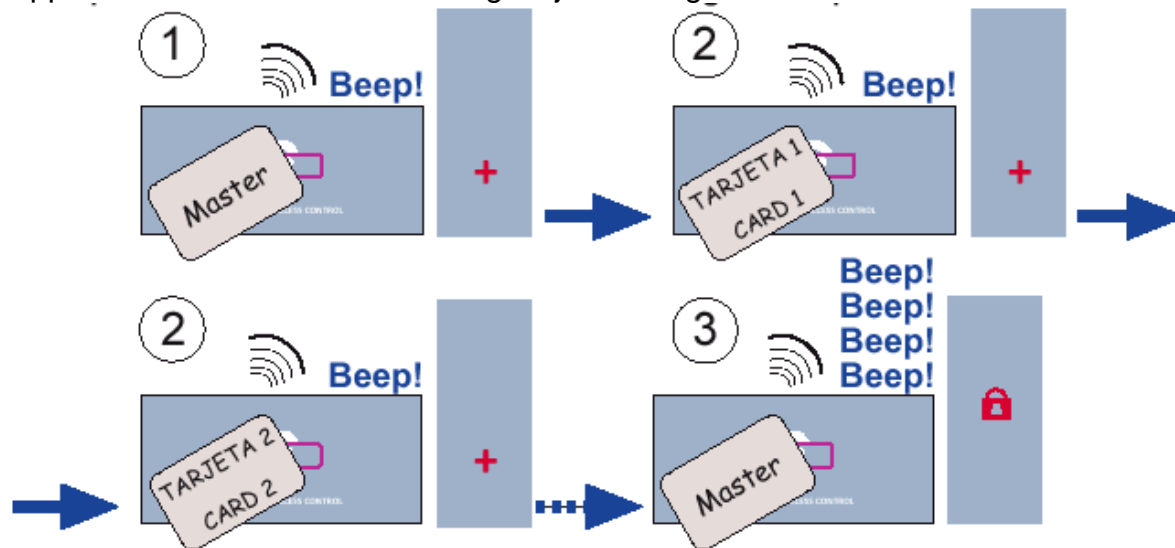
Obs. Använd ej inlagd programmeringsbricka. Se nedan

Återställa enhet

1. **Koppla bort spänningen.**
2. **Tryck "Exitknappen"** (om installerad) eller kortslut mellan «B» och «-» på läsaren.
3. **Koppla in spänningen** (alla lampor på läsaren börjar blinka i 5 sekunder).
4. **Ta bort kortslutningen / släpp knapp** (grön dörlampa blinkar).
5. **Visa Programmeringsbricka** (grön dörlampa blinkar).
6. **Bryt strömmen och koppla på strömmen igen** (alla lampor lyser med fast sken).
 Programmeringsbricka och all data är borta.
 Läsaren är fabriksinställd och man kan börja från början.

Aktivering av användarkort

Upp till 400 kort kan aktiveras enligt följande steg.



1. Visa Programmeringsbrickan. Lampa visar «Lägga till nyckelbricka».

2. Visa alla nyckelbrickor du vill aktivera en efter en.

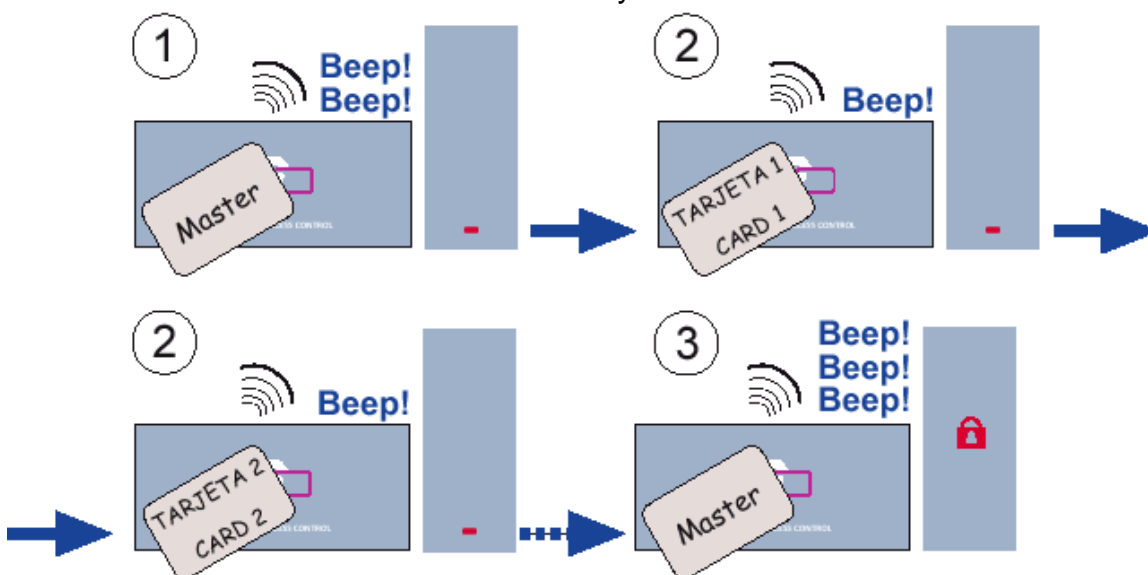
3. Visa Programmeringsbrickan igen när du är klar tills du kommer tills lampor visar «Normalt läge».

En ton indikerar att kortet har blivit inlagt korrekt. Alternativt en dubbel ton som indikerar att kortet är **inlagt** eller felaktigt kort.

Om du försöker lägga in fler än 400 kort kommer systemet indikera «Minnet fullt». «+» lampan kommer blinka i 5 sekunder).

Avaktivera nyckelbrickor

För att avaktivera ett kort måste du ha det fysiska kortet tillhanda.



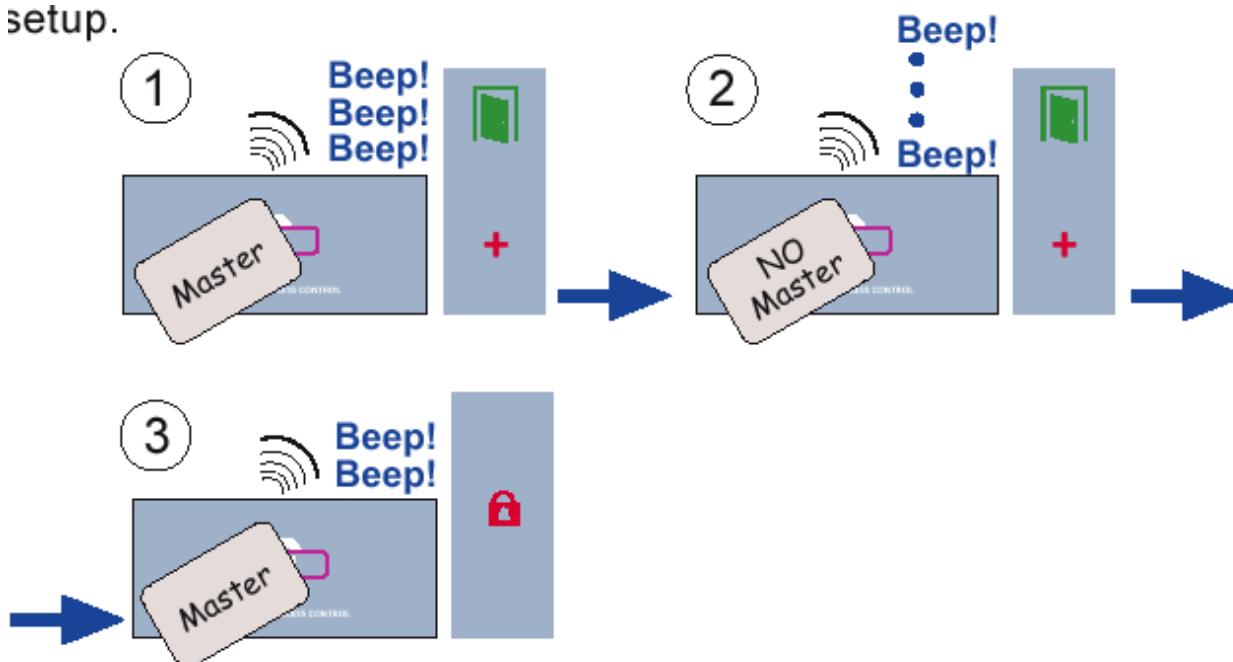
(Du kan avaktivera kort utan att ha kortet, med **PROGRAMMING KEYPAD** Ref.2306.)

Detta kräver att det finns en lista på kortkoder och att namnet på användaren är kopplad mot det.

Justering av dörröppningstid

Dörröppningstiden kan justeras mellan 1 and 99 sekunder.

setup.



1. Visa Programmeringsbrickan (tre gånger).

Lampor visar att du är i «Läge Dörröppningstid».

2. Visa valfri nyckelbricka (ej programmeringsbrickan) en gång för varje sekund du vill förlänga tiden.

En gång: 1 sekund, två gånger för 2 sekunder, osv.

3. Visa Programmeringsbrickan igen när du är klar tills lampor visar «Normalt läge».

Justering av dörrlarmsfördröjning

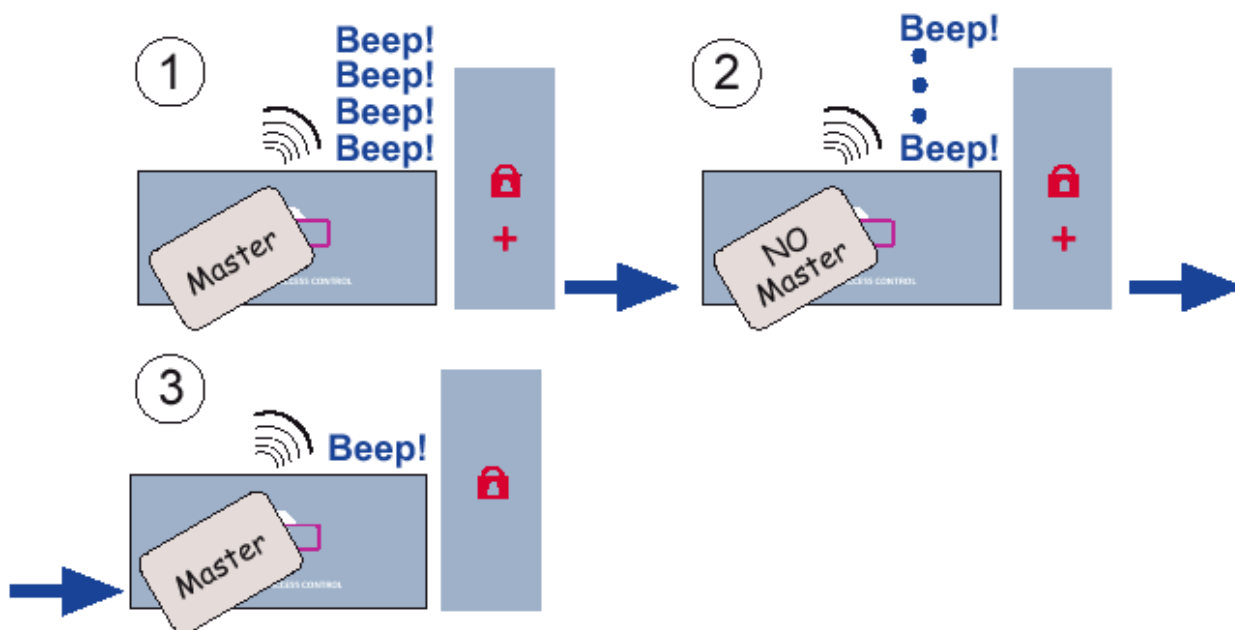
Dörrlarmsfördröjning, den tid innan larm ljuder efter att passage gjorts.

Justerbart mellan 0 and 250 sekunder.

Denna funktion kräver att dörrmagnet finns installerad. Se sidan 4.

Som standard är funktionen avaktiverad.

Aktivering. Se nedan.



1. Visa Programmeringsbrickan (fyra gånger). Lampor visar att du är i «Dörrlarmsfördröjningsläge».

2. Visa valfri nyckelbricka (ej programmeringsbrickan) en gång för varje sekund du vill förlänga tiden.

Första gången du visar nyckelbrickan kommer detta val **aktiveras** (0 sekunder). Därefter ökar det en sekund varje gång du visar brickan.

3. Visa Programmeringsbrickan igen när du är klar tills lampor visar «Normalt läge».